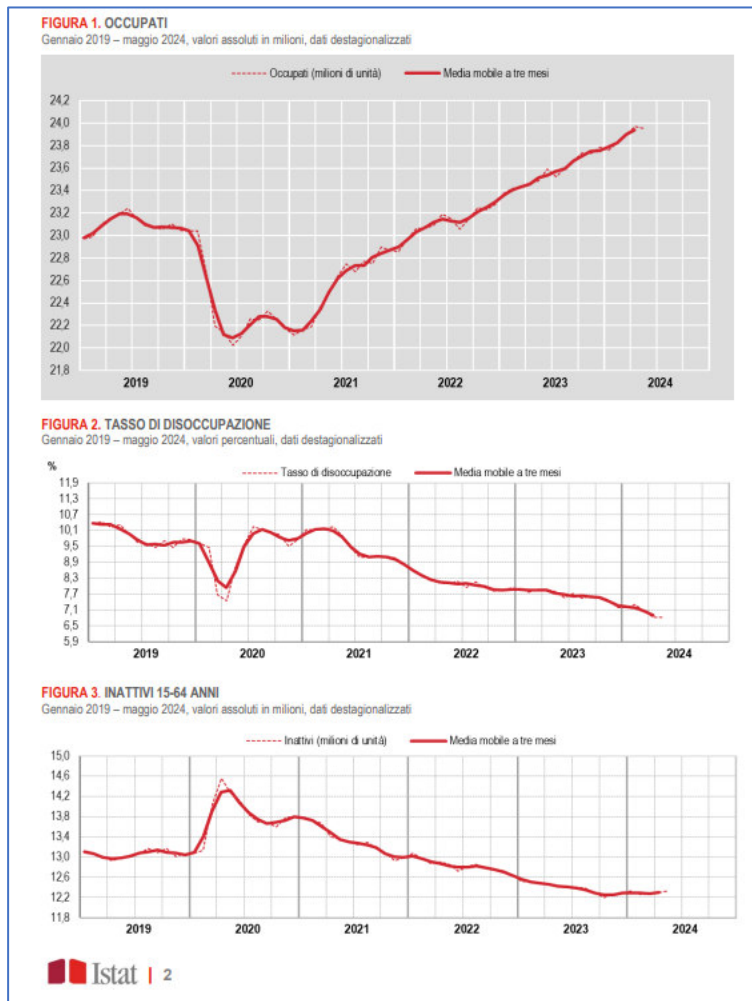


1. **Quale delle seguenti NON è una funzione fondamentale della Città metropolitana?**
 - a) mobilità e viabilità;
 - b) pianificazione territoriale generale;
 - c) sanità;
2. **Secondo la vigente normativa in materia di procedimento amministrativo, Legge 241/1990, chi è il R.U.P.?**
 - a) Il Responsabile Unico del Procedimento;
 - b) Il Responsabile Unico del Progetto;
 - c) Il Responsabile Unico del Prodotto;
3. **Le misure per prevenire e contrastare i fenomeni della corruzione nella Città Metropolitana di Milano sono contenute:**
 - a) nel Piano Strategico triennale del territorio metropolitano;
 - b) nel Documento Unico di Programmazione (DUP);
 - c) nel Piano Integrato Attività e Organizzazione (PIAO) – Sezione Rischi corruttivi e anticorruzione;
4. **Secondo il metodo di progettazione partecipata del Project Cycle Management (PCM), qual è la prima fase standard del ciclo di vita di un progetto europeo?**
 - a) fase di finanziamento;
 - b) fase di programmazione;
 - c) fase di identificazione;
5. **Visti i grafici sotto riportati, si selezioni l'opzione corretta:**



- a) A maggio 2024, rispetto al 2019, diminuiscono gli occupati, rimangono stabili i disoccupati e aumentano gli inattivi.
- b) A maggio 2024, rispetto al mese precedente, rimangono stabili gli occupati, diminuiscono i disoccupati e diminuiscono gli inattivi.
- c) A maggio 2024, rispetto al 2019, aumentano gli occupati, diminuiscono i disoccupati e gli inattivi.

6. Il grafico rappresenta:



- a) il documento di analisi preliminare di un progetto europeo;
- b) la SWOT analysis preliminare alla costruzione di un progetto;
- c) il progetto di fattibilità di un progetto europeo;

Descrizione progetto: AMOS

L'obiettivo di AMOS è facilitare nuovi modelli energetici per la mobilità urbana, promuovendo una mobilità attiva e a emissioni zero. AMOS, in particolare, lavora perché le città adottino soluzioni di mobilità sostenibile che si caratterizzano per inclusività, economicità e sicurezza. Attraverso attività di co-creazione e strumenti digitali innovativi, il progetto AMOS identificherà le sfide attuali e future della mobilità per 10 aree urbane (aree di miglioramento della sicurezza).

Il progetto metterà a punto un serie di strumenti digitali per le città, che comprendono un'applicazione per la raccolta di nuovi dati sulla mobilità e una piattaforma di big data per la loro analisi.

Questi strumenti permetteranno agli stakeholder (tra gli altri, autorità pubbliche e utenti vulnerabili) di identificare le sfide della mobilità e serviranno come base per il co-sviluppo di soluzioni per: la riduzione del traffico, l'aumento delle modalità di mobilità pubblica e attiva, il miglioramento della convivenza tra diverse mobilità per le 5 città del progetto, e una maggiore sicurezza per le 10 aree urbane.

Domande:

1. Si elenchino e descrivano le tipologie di stakeholder che si propone di coinvolgere nel progetto, motivandone la scelta.
2. Si descrivano le principali attività di controllo necessarie al monitoraggio del progetto, illustrandone sinteticamente anche il cronoprogramma
3. Si illustri come imposterebbe, in linea generale, la disseminazione finale del progetto

1. Quale titolo della Costituzione regola l'organizzazione e le funzioni di Comuni, Province, Città metropolitane e Regioni?

- a) Il Tolo II;
- b) Il Titolo V;
- c) Nessuno dei precedenti;

1. Come viene scelto il sindaco metropolitano

- a) è eletto a suffragio universale;
- b) è eletto dal Consiglio metropolitano;
- c) è di diritto il sindaco del comune capoluogo;

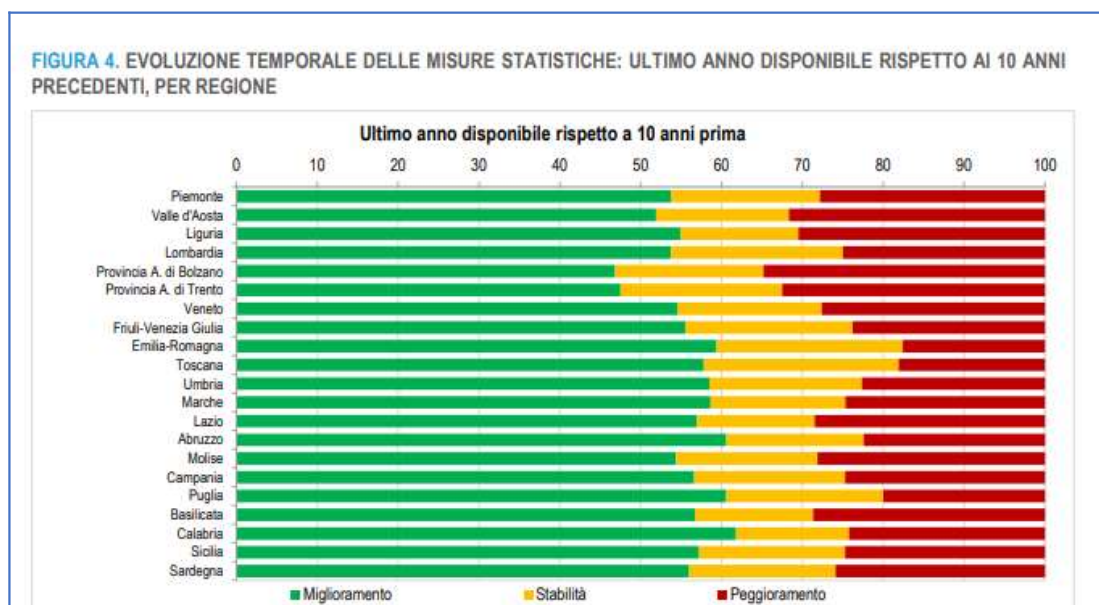
1. Secondo il metodo di progettazione partecipata del Project Cycle Management (PCM), qual è l'ultima fase standard del ciclo di vita di un progetto europeo?

- a) fase di formulazione;
- b) fase di realizzazione;
- c) fase di valutazione;

1. La legge regionale 6/2012 di disciplina del settore dei trasporti, ai fini dell'esercizio associato delle funzioni degli enti locali in materia di programmazione, organizzazione, monitoraggio, controllo e promozione dei servizi di trasporto pubblico locale, ha istituito:

- a) le società per il trasporto pubblico locale;
- b) le agenzie per il trasporto pubblico locale;
- c) i consorzi per il trasporto pubblico locale;

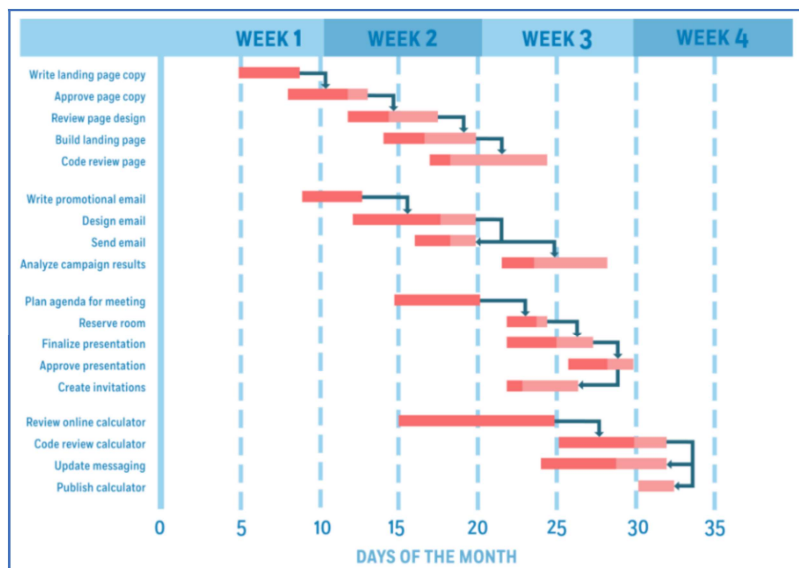
1. Visto il grafico sotto riportato, che misura il diverso grado di avanzamento dei territori italiani verso lo sviluppo sostenibile, si desume quanto segue:



- a) Piemonte, Calabria, Abruzzo e Puglia registrano la più elevata percentuale di indicatori in miglioramento.

- b) Molise, Calabria e Basilicata registrano la più elevata percentuale di indicatori in miglioramento.
- c) Veneto, Emilia Romagna e Toscana registrano la più elevata percentuale di indicatori in miglioramento.

1. Il grafico rappresenta:



- a) Un cronoprogramma delle attività di un progetto detto diagramma di GANTT
- b) Una analisi preliminare dei costi di progetto
- c) Un documento di rendicontazione di un progetto?

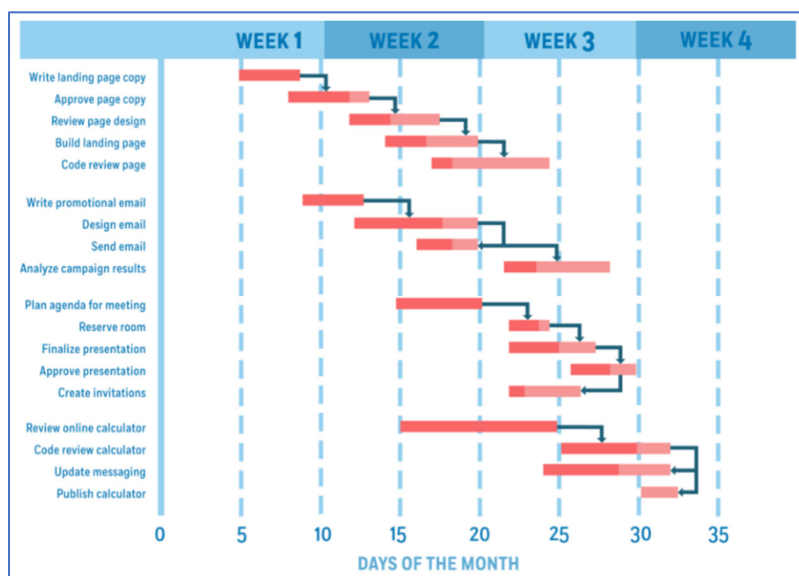
Descrizione progetto B: DISTENDER

Il progetto fornirà strategie integrate partendo dalla costruzione di un quadro metodologico che guidi l'integrazione del cambiamento climatico e delle strategie di adattamento e mitigazione attraverso approcci partecipativi. Gli approcci olistici alla mitigazione e all'adattamento devono essere adattati alla situazione specifica del contesto e ciò richiede una flessibilità e un processo di pianificazione partecipata bottom up svolta da tutti i principali stakeholder. Il progetto intende sviluppare una serie di scenari socio-economici-climatici qualitativi e quantitativi multi-driver attraverso un processo partecipativo facilitato capace di integrare la conoscenza dal basso verso l'alto e i driver rilevanti a livello locale con le informazioni dall'alto verso il basso dal Global European Shared.

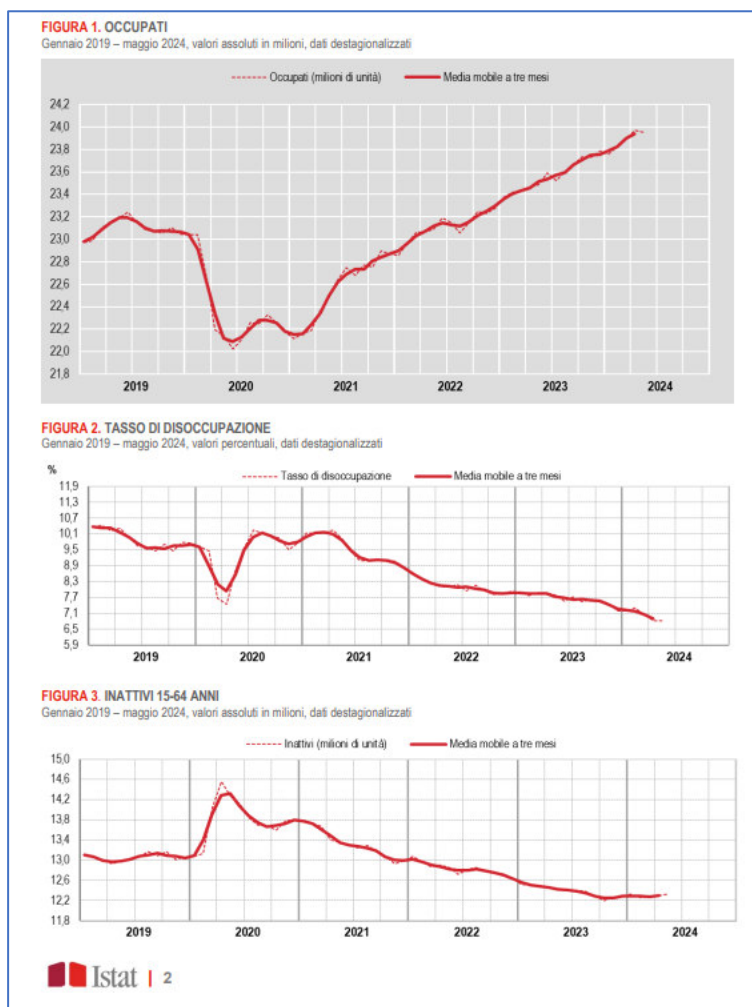
Domande:

1. Si illustrino gli strumenti e le modalità con le quali si propone di coinvolgere gli stakeholder locali nel progetto.
2. Si proponga una modalità di valutazione del progetto, illustrandone sinteticamente anche il cronoprogramma
3. Si illustri come imposterebbe, in linea generale, la rendicontazione finanziaria del progetto

1. **Ai sensi della L. 56/2014 e ss.mm.ii., il sindaco metropolitano:**
 - a) presiede il consiglio metropolitano;
 - b) rappresenta l'ente;
 - c) tutte le alternative proposte sono esatte;
2. **Secondo la vigente normativa in materia di procedimento amministrativo, Legge 241/1990, chi è il R.U.P.?**
 - a) Il Responsabile Unico del Prodotto;
 - b) Il Responsabile Unico del Progetto;
 - c) Il Responsabile Unico del Procedimento;
3. **Secondo il metodo di progettazione partecipata del Project Cycle Management (PCM), qual è l'ultima fase standard del ciclo di vita di un progetto europeo?**
 - a) fase di valutazione;
 - b) fase di formulazione;
 - c) fase di realizzazione;
4. **La legge regionale 6/2012 di disciplina del settore dei trasporti, ai fini dell'esercizio associato delle funzioni degli enti locali in materia di programmazione, organizzazione, monitoraggio, controllo e promozione dei servizi di trasporto pubblico locale, ha istituito:**
 - a) le agenzie per il trasporto pubblico locale;
 - b) le società per il trasporto pubblico locale;
 - c) i consorzi per il trasporto pubblico locale;
5. **Il grafico rappresenta:**



- a) Una analisi preliminare dei costi di progetto
 - b) Un cronoprogramma delle attività di un progetto detto diagramma di GANTT
 - c) Un documento di rendicontazione di un progetto?
6. **Visti i grafici sotto riportati, si selezioni l'opzione corretta:**



- A maggio 2024, rispetto al mese precedente, rimangono stabili gli occupati, diminuiscono i disoccupati e diminuiscono gli inattivi.
- A maggio 2024, rispetto al 2019, aumentano gli occupati, diminuiscono i disoccupati e gli inattivi.
- A maggio 2024, rispetto al 2019, diminuiscono gli occupati, rimangono stabili i disoccupati e aumentano gli inattivi.

Descrizione progetto C: FIT

Il progetto FIT promuove lo sviluppo di ecosistemi sociali per una transizione verde e digitale più giusta e inclusiva. Obiettivo del progetto è anche quello di potenziare la collaborazione tra istituzioni pubbliche e attori privati nel far crescere l'ecosistema dell'innovazione.

I partner di progetto, con un lavoro di mappatura e analisi che coinvolge anche attori locali e portatori di interessi, individueranno le sfide sociali più pressanti legate all'adattamento climatico e alle innovazioni digitali. Attraverso una call aperta saranno messi a disposizione 400.000 € di contributi per quelle organizzazioni che proporranno soluzioni concrete alle sfide della transizione verde e digitale, in particolare dimostrando di rendere più accessibili le innovazioni anche alle fasce di popolazione più svantaggiate.

Tutto il processo è accompagnato da un percorso che con workshop, attività partecipative e policy lab, vuole far emergere i bisogni delle comunità e valorizzare le soluzioni già presenti sul territorio.

Domande:

1. Si illustrino gli strumenti e le modalità con le quali si propone di coinvolgere gli stakeholder locali nel progetto.
2. Si descrivano le principali attività di controllo necessarie al monitoraggio del progetto, illustrandone sinteticamente anche il cronoprogramma
3. Si illustri come imposterebbe, in linea generale, la rendicontazione finanziaria del progetto